

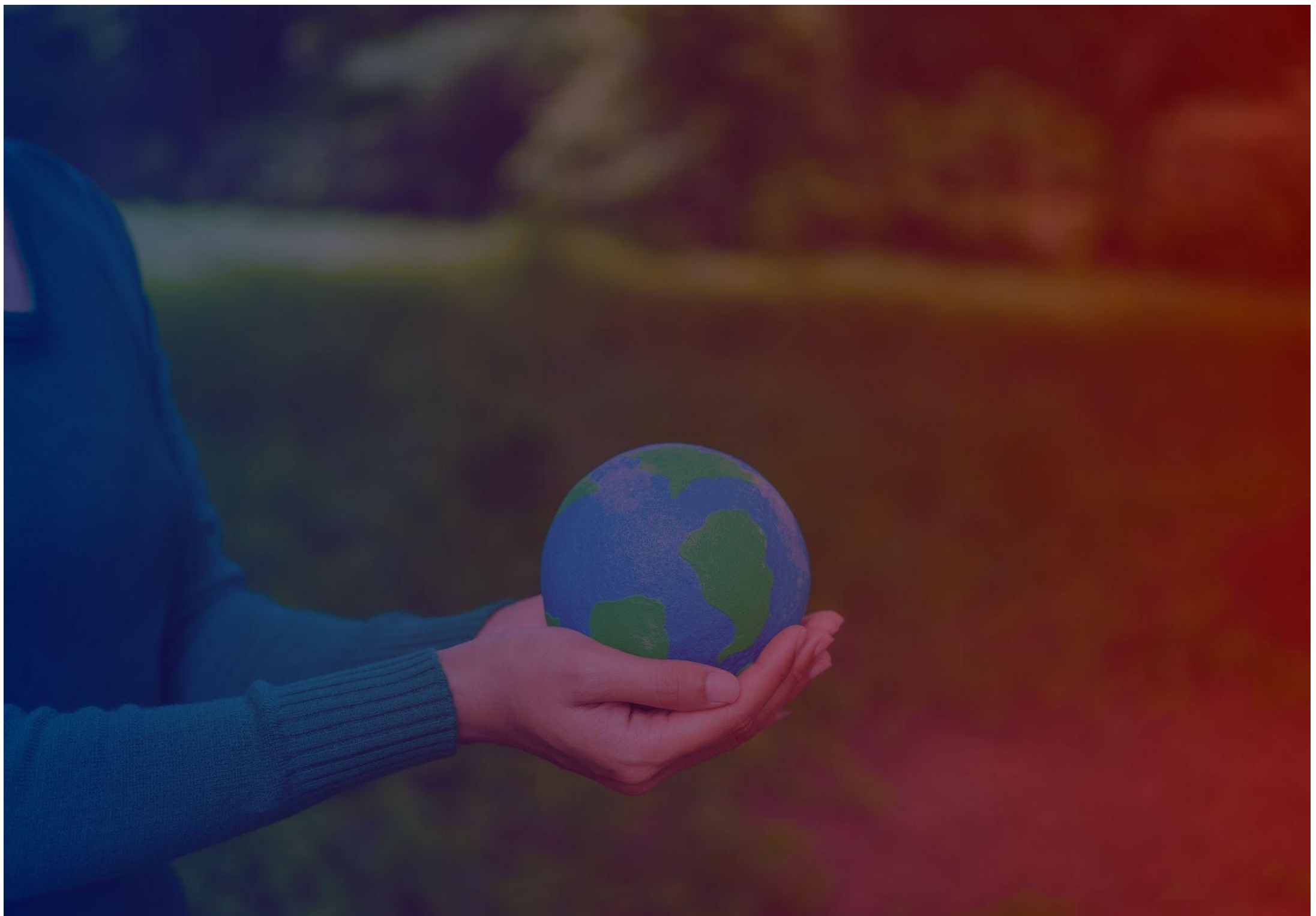


[HTR, La Terra
Rinasce, il Futuro
Cresce]

**PIANO DI
SOSTENIBILITA'**
2026 - 2028

[Indice]

1	ROADMAP ESG	3
1.1	Le nostre Priorità Strategiche	3
2	FRAMEWORK DI RIFERIMENTO	5
2.1	Agenda 2030	5
3	GOVERNANCE E SFERA ECONOMICA	8
3.1	Strategia, Obiettivi e Target Governance (G)	8
4	SFERA AMBIENTALE	11
4.1	Strategia, Obiettivi e Target Ambientali (E)	11
5	SFERA SOCIALE	14
5.1	Strategia, Obiettivi e Target Sociali (S)	14



1 ROADMAP ESG

1.1 Le nostre Priorità Strategiche




Nel 2024, HTR ha avviato un percorso strutturato volto a rafforzare il proprio modello di business in ottica di sostenibilità, integrando in modo sistematico le dimensioni **ESG** (Environmental, Social, Governance) nelle attività aziendali. L'intento è quello di creare valore condiviso non solo per l'organizzazione, ma anche per gli Stakeholder e per il territorio in cui opera.

Per tradurre questo impegno in **obiettivi concreti e misurabili**, la Società ha scelto di sviluppare un **Piano Strategico di Sostenibilità** relativo al triennio **2026–2028**.

Il documento è strutturato in relazione a **10 aree tematiche prioritarie** in ambito ESG, individuate in base alla loro importanza e allo stato 2025 dell'azienda. Per ciascuna di esse vengono descritti gli obiettivi da raggiungere e il percorso operativo che HTR intende seguire.

Al fine di garantire un controllo costante dell'avanzamento e dell'efficacia delle iniziative, ogni azione prevista è associata a **KPI dedicati** e a target di miglioramento — preferibilmente quantitativi — validi per l'intero triennio 2026-2028.

Il Piano si configura come uno **strumento dinamico**: verrà aggiornato e perfezionato nel tempo per consentire alla Società di incrementare progressivamente le proprie performance ESG, fissare target sempre più ambiziosi e programmare interventi coerenti con l'evoluzione del contesto.

Aree tematiche prioritarie	
Rendicontazione di sostenibilità: miglioramento continuo	
Politiche e Governance ESG	
Gestione supply chain	
Lotta contro la corruzione	
Energia, Consumi ed Efficienza	
Emissioni di Gas Serra	
Gestione Rifiuti	
Tutela Territorio e Biodiversità	
Crescita del Personale	
Salute e Sicurezza sul Lavoro	



2 FRAMEWORK DI RIFERIMENTO

2.1 Agenda 2030

A partire dal 2015, con l'adozione dell'Agenda 2030 da parte delle Nazioni Unite, si dispone di un quadro condiviso a livello mondiale per guidare la transizione verso uno sviluppo sostenibile. Questo riferimento internazionale comprende **17 Sustainable Development Goals (SDGs)** e **169 target**, che delineano le principali priorità ambientali, sociali ed economiche da affrontare attraverso la collaborazione tra istituzioni, settore privato e società civile.

In questo contesto, HTR ha scelto di riconoscere l'Agenda 2030 come bussola per orientare le proprie strategie di sostenibilità. L'impegno verso gli SDGs non rappresenta solo una dimostrazione di responsabilità, ma diventa un fattore che sostiene la competitività e la crescita di lungo periodo. L'integrazione dei principi dell'Agenda permette infatti alla Società di:

- Individuare nuovi ambiti di business legati alla sostenibilità;
- Ridurre l'esposizione ai principali rischi ambientali e sociali;
- Rafforzare la relazione di fiducia con gli stakeholder interni ed esterni.

Per comprendere in quali aree la propria attività possa generare un contributo concreto, HTR ha svolto un'attenta **analisi di mappatura** degli SDGs. L'obiettivo è stato quello di delimitare i Goal e i target su cui l'azienda può incidere con maggiore efficacia, valorizzando il proprio ruolo nella filiera, le competenze aziendali e la natura del business.

Il risultato è una **selezione mirata di Obiettivi** sui quali concentrare le iniziative di sostenibilità. Questo approccio consente di sviluppare una strategia organica, assicurando che ogni intervento rappresenti un contributo effettivo e misurabile al raggiungimento degli obiettivi previsti dalle Nazioni Unite entro il 2030, sia a livello globale sia nel territorio in cui HTR opera.



Goal SDGs	Target Rilevanti per HTR	Tema HTR
	Goal 7: Assicurare a tutti l'accesso a sistemi di energia economici, affidabili, sostenibili e moderni.	
	Goal 8: Lavoro dignitoso e crescita economica	
	Goal 9: Imprese, innovazione e infrastrutture	
	Goal 12: Consumo e produzione responsabili	
	7.3 Entro il 2030, raddoppiare il tasso globale di miglioramento dell'efficienza energetica 8.2 Raggiungere livelli più elevati di produttività economica attraverso la diversificazione, l'aggiornamento tecnologico e l'innovazione, anche attraverso un focus su settori ad alto valore aggiunto e settori ad alta intensità di manodopera 8.8 Proteggere i diritti del lavoro e promuovere un ambiente di lavoro sicuro e protetto per tutti i lavoratori, compresi i lavoratori migranti, in particolare le donne migranti, e quelli in lavoro precario 9.2 Promuovere l'industrializzazione inclusiva e sostenibile e, entro il 2030, aumentare in modo significativo la quota del settore di occupazione e il prodotto interno lordo, in linea con la situazione nazionale, e raddoppiare la sua quota nei paesi meno sviluppati	    

Goal SDGs	Target Rilevanti per HTR	Tema HTR
	Goal 13: Lotta contro il cambiamento climatico	
	Goal 15: Vita sulla terra	
	Goal 16: Pace, giustizia e istituzioni solide	
	12.6 Incoraggiare le imprese, soprattutto le aziende di grandi dimensioni e transnazionali, ad adottare pratiche sostenibili e integrare le informazioni sulla sostenibilità nelle loro relazioni periodiche 13.1 Rafforzare la resilienza e la capacità di adattamento ai rischi legati al clima e ai disastri naturali in tutti i paesi 13.2 Integrare nelle politiche, nelle strategie e nei piani nazionali le misure di contrasto ai cambiamenti climatici 15.5 Adottare misure urgenti e significative per ridurre il degrado degli habitat naturali, arrestare la perdita di biodiversità e, entro il 2020, proteggere e prevenire l'estinzione delle specie minacciate 16.5 Ridurre sostanzialmente la corruzione e la concussione in tutte le loro forme 16.6 Sviluppare istituzioni efficaci, responsabili e trasparenti a tutti i livelli	      









3 GOVERNANCE E SFERA ECONOMICA


3.1 Strategia, Obiettivi e Target Governance (G)

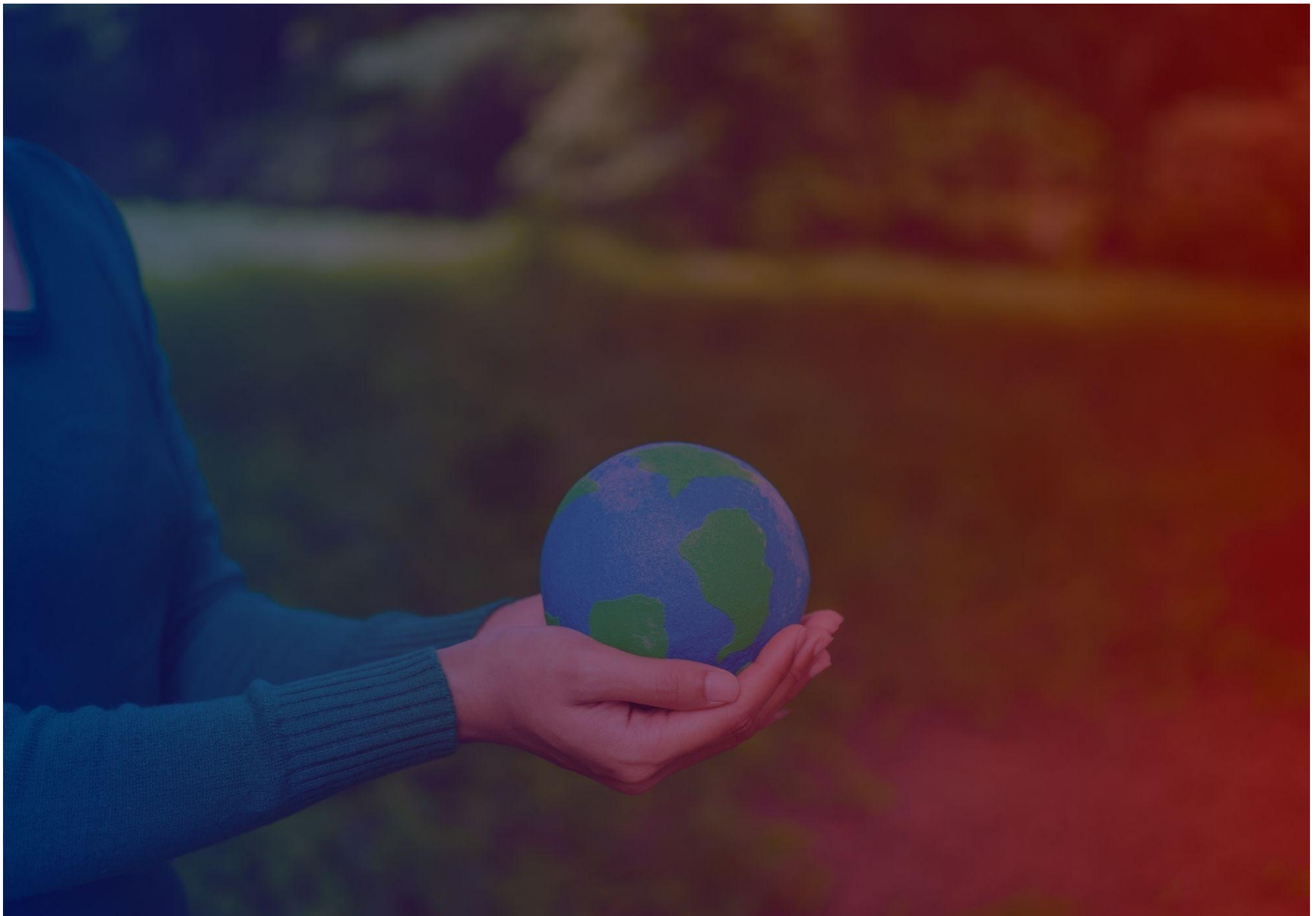
[HTR, nell'ambiente
da oltre 20 anni]

Per HTR, la Governance è essenziale per garantire trasparenza, integrità e continuità nella gestione aziendale, assicurando la sostenibilità del modello di business nel lungo periodo. Nel **Piano di Sostenibilità 2026–2028**, la Società definisce obiettivi, strategie e target di Governance che guideranno le azioni future.

L'attenzione è rivolta al rafforzamento della compliance, alla gestione dei rischi legati al cambiamento climatico e all'integrazione dei criteri ESG nella catena di fornitura. Queste azioni tutelano il valore aziendale e consolidano la fiducia degli stakeholder, facendo della Governance uno strumento concreto per sostenere una crescita responsabile e sostenibile.

Tema	Obiettivo	Strategia	KPI	Target 2026	Target 2027	Target 2028
Rendicontazione di sostenibilità: miglioramento continuo 	Rendicontazione: Estensione del perimetro, Climate Risk Assessment, integrazione dell'Analisi di Materialità nel SGI, avvicinamento all'evoluzione CSRD/ESRS	<ul style="list-style-type: none"> Analisi finanziarie di Rischi e Opportunità legati al Clima (in linea GRI 201-2 e preparatorio agli ESRS/CSRD). Inclusione degli impianti di proprietà nel perimetro di rendicontazione Potenziamento del processo di coinvolgimento degli Stakeholder. Definizione e adozione di procedure formalizzate per l'integrazione dei risultati dell'Analisi di Materialità nel SGI esistente. Rendicontazione aggiornata e allineata rispetto alle rapide evoluzioni del contesto nella normativa comunitaria (CSRD) e degli standard ESRS 	<ul style="list-style-type: none"> Completamento del <i>Climate Risk Assessment</i> e Analisi di Materialità integrata nel SGI. Inclusione impianti di proprietà nel Bilancio 	 Valutazione dei Rischi e delle Opportunità Climatiche  Inclusione degli impianti di proprietà nel perimetro di rendicontazione	 Integrazione nel SGI delle valutazioni finalizzate all'Analisi di Materialità	 Rendicontazione allineata alle evoluzioni CSRD / ESRS
Politiche e Governance ESG 	Garantire il pieno coinvolgimento e l'efficace supervisione del CdA sulle tematiche di Sviluppo Sostenibile.	<ul style="list-style-type: none"> Definizione di un Regolamento/Mandato chiaro che formalizzi le responsabilità del CdA e/o dei Comitati interni in materia ESG. Inclusione della sostenibilità (E, S, G) come punto fisso nelle <i>agende</i> dei CdA e/o dei Comitati. Monitoraggio specifico e rendicontazione interna del tempo dedicato dai membri del CdA alle tematiche ESG. 	<ul style="list-style-type: none"> Percentuale di integrazione delle tematiche ESG nelle board agenda e nei Mandati del CdA. 	5%	10%	15%

Tema	Obiettivo	Strategia	KPI	Target 2026	Target 2027	Target 2028
Gestione supply chain 	Promuovere una catena di fornitura sostenibile e trasparente, integrando criteri ESG nella gestione operativa.	<ul style="list-style-type: none"> › Valutazione: Integrazione formale di una valutazione specifica (tramite questionari e/o richieste documentali) sui criteri ESG (in particolare E e S) nel processo di selezione e/o qualifica dei fornitori strategici. › Tracciamento: Implementazione di un sistema per il tracciamento degli ordini, registrando informazioni geografiche dettagliate (comune/provincia del fornitore) e associandole al sito/cantiere HTR di riferimento. 	<ul style="list-style-type: none"> • Percentuale di fornitori strategici valutati secondo i nuovi criteri ESG. 	50% (fase pilota)	80%	95%
Lotta contro la corruzione 	Prevenire e contrastare ogni tipo di fenomeno di corruzione e garantire l'integrità aziendale.	<ul style="list-style-type: none"> › Mantenimento della certificazione ISO 37001 e del Rating di Legalità, garantendo l'aggiornamento costante degli strumenti di prevenzione (Modello 231, <i>policy</i>). › Implementazione di un piano di formazione specifico e strutturato, prevedendo almeno un evento dedicato su temi <i>anti-corruption</i> rivolto a tutto il personale, con frequenza biennale. 	<ul style="list-style-type: none"> • Percentuale di personale formato sui temi Anti-Corruption nell'ultimo biennio. 	50% del personale formato (Primo anno del ciclo biennale).	100% del personale formato (Completamento del ciclo biennale).	100% del personale formato (Inizio del nuovo ciclo biennale).



4 SFERA AMBIENTALE

4.1 Strategia, Obiettivi e Target Ambientali (E)

La presente trattazione delinea scopi, approcci e traguardi che indirizzeranno le operazioni di HTR nel triennio 2026-2028 per l'area Ambientale. Tali obiettivi sono stati individuati in coerenza con gli Obiettivi di Sviluppo Sostenibile (SDGs) più rilevanti nell'ambito della Società, così da tradurre l'impegno verso una gestione ecologica e una transizione a basse emissioni di carbonio in risultati tangibili e verificabili.

**Il trattamento migliore è riservato
all'ambiente e alla salute.**

Tema	Obiettivo	Strategia	KPI	Target 2026	Target 2027	Target 2028
Energia, Consumi ed Efficienza 	Ottimizzare i principali consumi energetici aziendali e migliorare l'efficienza energetica complessiva.	> Individuazione: A seguito della mappatura preliminare, i consumi legati alla flotta aziendale e ai mezzi di cantiere sono emersi come la principale fonte di consumo energetico. Una seconda fase strategica dovrebbe consistere nell'individuazione specifica delle vetture e dei mezzi di cantiere più energivori.	<ul style="list-style-type: none"> Intensità energetica: consumo energetico dei mezzi di trasporto e cantiere [kWh] / distanza annua percorsa dagli stessi [km] 	≤1,50 kWh/Km	≤1,40 kWh/Km	≤1,30 kWh/Km
		> Azione Mirata (Rinnovo): sostituzione progressiva dei mezzi più critici del parco mezzi, con classi emissive ed energetiche più recenti e sostituzione con motori ibridi più recenti.				
Emissioni di Gas Serra 	Completare la valutazione dell'impronta carbonica aziendale (Carbon Footprint) includendo la stima delle emissioni Scope 3.	> Stima di Scope 3: Calcolo delle emissioni associate ai consumi esterni, con priorità ai rifiuti prodotti e i trasporti del servizio di Intermediazione rifiuti di terzi.	<ul style="list-style-type: none"> Avanzamento della Carbon Footprint: Inventario Scope (1, 2 e 3) completato 	Inventario completo Scope 1 e 2 (già introdotto nel 2025)  Stima preliminare delle principali categorie Scope 3. (rifiuti e trasporti).	 Inventario completo e consolidata Scope 1, 2 e 3.	 Introduzione di un Piano di Riduzione della Carbon Footprint dedicato.

Tema	Obiettivo	Strategia	KPI	Target 2026	Target 2027	Target 2028
Gestione Rifiuti 	Incrementare ulteriormente la circolarità della gestione dei rifiuti, incrementando i rifiuti avviati a recupero.	<ul style="list-style-type: none"> > Analisi del Flusso Rifiuti: Identificazione e analisi dei principali flussi di rifiuti attualmente destinati allo smaltimento per valutarne la potenziale recuperabilità (es. frazioni specifiche di rifiuti di cantiere). > Partnership Strategiche: Stipula di accordi con fornitori/impianti che garantiscano elevate percentuali di recupero e l'adozione di procedure di <i>End-of-Waste</i> (EoW) ove possibile. > Formazione e Procedure: Rafforzamento delle procedure di segregazione dei rifiuti in cantiere e politiche volte a massimizzare la qualità del rifiuto recuperabile. 	<ul style="list-style-type: none"> • Percentuale di Rifiuti Prodotti Recuperati: Rifiuti avviati a recupero (R) / Rifiuti Prodotti Potenzialmente Recuperabili 	≥ 70%	≥ 80%	≥ 90%
Tutela Territorio e Biodiversità 	Minimizzare gli impatti ambientali associati alle attività di cantiere, con particolare attenzione alla tutela della biodiversità e del territorio nelle aree sensibili.	<ul style="list-style-type: none"> > Miglioramento del Tracciamento: Predisposizione di un sistema di raccolta dati dedicato e aggiornato per la mappatura completa dei cantieri, inclusi indirizzi e attività svolte. > Formalizzazione delle Policy: Definizione e adozione di Policy, Piani e Procedure operative per la gestione e il controllo degli impatti ambientali, con un focus specifico per i cantieri ricadenti in aree vincolate o prossime a punti sensibili per la biodiversità. > Applicazione Selettiva: Individuazione e applicazione prioritaria delle nuove procedure nei cantieri che presentano una maggiore prossimità ad aree a rischio per la biodiversità. 	<ul style="list-style-type: none"> • Percentuale di cantieri rilevanti (*) prossimi ad aree sensibili che applicano integralmente le nuove Procedure di Tutela Ambientale. <p>(*) Progetti/Cantieri con attività potenzialmente impattanti sotto il profilo ambientale e della biodiversità.</p>	≥ 10% (fase pilota)	≥ 50%	≥ 90%





5 SFERA SOCIALE

Restituiamo alla comunità
l'appartenenza ad un luogo.

5.1 Strategia, Obiettivi e Target Sociali (S)

Il piano in ambito Sociale per il triennio 2026-2028 è qui dettagliato in Obiettivi, Strategie e Target. HTR è mossa dalla profonda convinzione che il successo duraturo sia intrinsecamente legato al benessere dei propri dipendenti e alla solidità delle relazioni con la comunità e le parti interessate. L'intento finale di

queste azioni è rafforzare la propria responsabilità nel contesto sociale, in primis valorizzando il proprio stesso capitale umano.

Tema	Obiettivo	Strategia	KPI	Target 2026	Target 2027	Target 2028
Crescita del Personale 	Valorizzare il capitale umano: tramite incremento delle competenze tecniche dei dipendenti e formalizzando un sistema strutturato di valutazione e sviluppo professionale.	<ul style="list-style-type: none"> ▶ Ampliare la Valutazione: Estendere il processo di valutazione delle performance su base annua per includere tutte le categorie professionali, con particolare attenzione al personale operaio. ▶ Aumento Formazione Volontaria: Incrementare l'offerta e l'erogazione di ore di formazione non obbligatoria (Hard e Soft Skills), finalizzata allo sviluppo professionale, specialistico o personale della forza lavoro. 	<ul style="list-style-type: none"> • Copertura Valutazione: Percentuale della forza lavoro complessiva che riceve una valutazione periodica delle prestazioni. • Formazione Volontaria: Ore medie <i>pro capite</i> di formazione non obbligatoria erogate. 	Copertura Valutazione ≥30%	Copertura Valutazione ≥40%	Copertura Valutazione ≥50%
				≥ 3 ore di formazione non obbligatoria	≥ 5 ore di formazione non obbligatoria	≥ 7 ore di formazione non obbligatoria
Salute e Sicurezza sul Lavoro 	Minimizzazione Infortuni sul Lavoro in una vision: "Zero Infortuni"	<ul style="list-style-type: none"> ▶ Avvio di un Progetto Sicurezza: Ampliamento delle già presenti strutture di sicurezza aziendali, nonché del SGI, tramite l'implementazione di un Progetto aziendale sulla Sicurezza sul Lavoro specifico per diffondere la cultura della sicurezza e la consapevolezza dei rischi. ▶ Formazione Mirata: Strutturazione e implementazione di programmi di formazione e sensibilizzazione specifici per mansione, focalizzati sull'adozione delle procedure HS (Health & Safety) e sulla prevenzione delle tipologie di infortuni più comuni. ▶ Monitoraggio: Continuare il monitoraggio e l'analisi dettagliata degli indici infortunistici (es. frequenza, gravità) per identificare e mitigare le cause principali. 	<ul style="list-style-type: none"> • Tasso di infortuni sul lavoro registrabili: $[(\text{numero infortuni sul lavoro registrabili}) \times 200.000 / \text{numero ore lavorate}]$ 	Tasso di infortuni ≤ 30	Tasso di infortuni ≤ 23	Tasso di infortuni ≤ 16

Info & Collaborative Team:

*“Il presente Piano Strategico è il risultato di un processo di analisi e redazione, coordinato dal **Team ESG di HTR** con il supporto specialistico della società di consulenza Pro Iter Ambiente Srl.*

Il documento, che definisce gli impegni e gli obiettivi di sostenibilità di HTR, è stato esaminato e approvato dal Consiglio di Amministrazione in data 18/12/2025.”





HTR

Sede amministrativa e operativa: Via Sicilia 154 - 00198 Roma
Sede operativa: Via Cavriana 9 - 20134 Milano
Sede legale: Via Bassano del Grappa, 4 - 00195 Roma
Tel: +39 06 45503857 - info@gruppohttr.com